



Картина деловой активности за июнь 2020 года

Экономическая активность

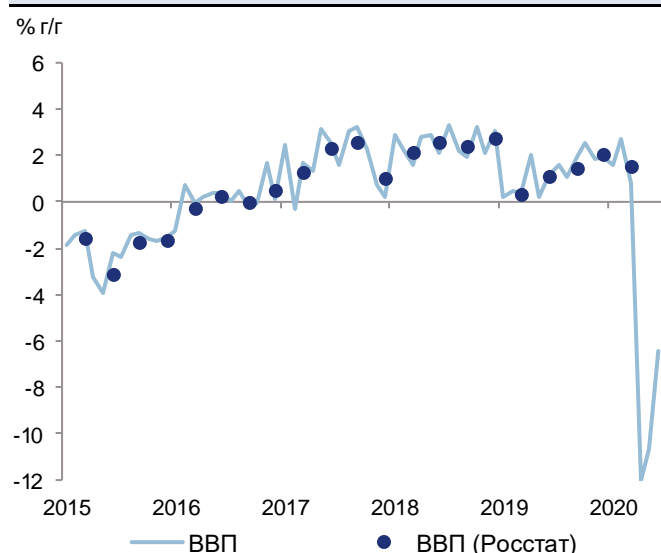
По оценке Минэкономразвития России, в июне 2020 г. продолжилось улучшение динамики ВВП – спад сократился до -6,4% г/г по сравнению с -10,7¹% г/г в мае и -12,0% г/г в апреле. В целом за 2кв20 снижение ВВП оценивается на уровне -9,6% г/г, что близко к предварительными оценкам Минэкономразвития России, сформированным в рамках подготовки сценарных условий прогноза социально-экономического развития.

«Основным фактором восстановления экономической активности в июне стало продолжающееся снятие карантинных ограничений, которое наиболее позитивно отразилось на показателях потребительского рынка» – отмечает заместитель министра экономического развития РФ Полина Крючкова.

В июне заметно улучшилась динамика оборота розничной торговли – до -7,7% г/г по сравнению с -19,2% г/г месяцем ранее, главным образом за счет непродовольственного сегмента (-11,3% г/г с -29,2% г/г в мае). В частности, спад продаж новых легковых автомобилей сократился до -14,6% г/г с уровней более -50% г/г в мае и -70% г/г в апреле.

Рост потребительской активности сопровождался восстановлением в отраслях обрабатывающей промышленности, ориентированных на потребительский спрос, – легкой промышленности, производстве мебели и др. Кроме того, продолжался рост выпуска продукции первой необходимости, который не прекращался и в предыдущие месяцы (см. комментарий «О динамике промышленного производства. Июль 2020 года»).

Рис. 1. Темпы снижения ВВП замедляются...



Источник: Росстат, расчеты Минэкономразвития России.

Рис. 2. ...на фоне улучшения ситуации на потребительском рынке



Источник: Росстат, расчеты Минэкономразвития России.

¹ Оценка за май была скорректирована в сторону повышения с учетом пересмотра Росстатом оперативных данных по отдельным видам экономической деятельности

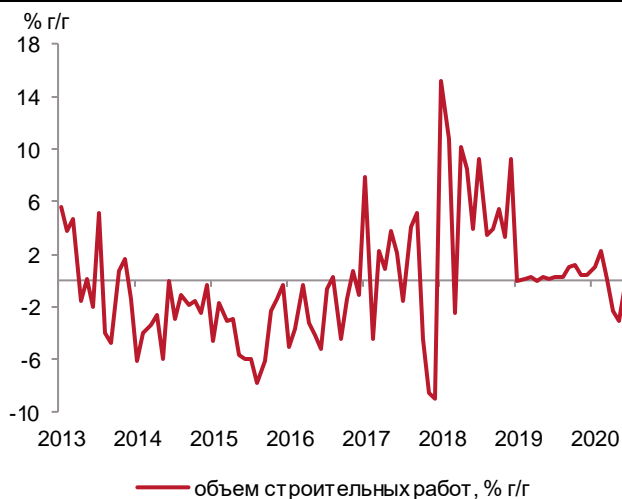


В секторе услуг **восстановление происходит медленнее** из-за сохраняющихся ограничений в ряде регионов. Так, оборот общественного питания в июне был на -42,9% ниже, чем в аналогичном месяце прошлого года, объем платных услуг населению – на -34,5% г/г (в мае падение составило -52,1% г/г и -38,9% г/г соответственно).

В целом показатели потребительского рынка в июне ожидаемо находились ниже уровней прошлого года (в реальном выражении.) Сдерживающее влияние на их восстановление оказывает снижение реальных располагаемых доходов населения, которое во 2кв20 составило -8,0% г/г (после роста на 1,2% г/г² в 1кв20). В условиях ограничений на экономическую деятельность во 2кв20 ожидаемо снизились такие доходные компоненты, как оплата труда, доходы от собственности, доходы от предпринимательской деятельности и прочие доходы. Вместе с тем **поддержку реальным располагаемым доходам населения оказывало снижение обязательных платежей** (в том числе благодаря введенным мерам по предоставлению кредитных каникул), а также **увеличение социальных выплат населению.**

Тенденция к восстановлению наблюдается и в строительном секторе. Объем строительных работ в июне практически вышел на уровень прошлого года (-0,1% г/г) после падения в предыдущие два месяца (-2,3% г/г и -3,1% г/г в апреле и мае соответственно). Сокращение ввода в действие жилых домов замедлилось до -6,4% г/г по сравнению с -36,5% г/г в апреле и -24,4% г/г в мае.

Рис. 3. В строительстве ситуация практически нормализовалась



Источник: Росстат, расчеты Минэкономразвития России.

Рис. 4. На рынке труда сохраняется тенденция к росту безработицы



Источник: Росстат, расчеты Минэкономразвития России.

Добывающий комплекс и связанные с ним отрасли в июне по-прежнему вносили отрицательный вклад в динамику ВВП. В условиях действия сделки ОПЕК+ и слабого внешнего спроса продолжилось падение добычи полезных ископаемых (-14,2% г/г в июне после -13,5% г/г в мае). Из-за снижения добычи в нефтегазовом комплексе ситуация с грузооборотом транспорта была сопоставима с прошлым месяцем (-9,5% г/г и -9,3% г/г соответственно), при этом ухудшение динамики наблюдалось как в железнодорожных перевозках нефтяных грузов, так и в трубопроводном транспорте.

² Росстат пересмотрел данные по денежным доходам населения за 1кв20, в итоге рост реальных располагаемых денежных доходов и рост реальных денежных доходов составили 1,2% г/г (ранее наблюдалось снижение 0,2% г/г) и 2,1% г/г (рост на 0,9% г/г) соответственно.



Вместе с тем начиная с августа ожидается улучшение показателей добывающего комплекса с учетом принятого 15 июля странами – участницами соглашения ОПЕК+ решения об уменьшении масштаба сокращения добычи, а также оживления экономической активности в странах – импортерах российских сырьевых товаров.

Рынок труда

Ситуация на рынке труда стабилизируется по мере нормализации экономической активности. В июне замедлилось как снижение численности занятых (до -155 с -260 тыс. чел. в мае с исключением сезонности), так и рост численности безработных (+117 тыс. чел. после +387 тыс. чел. в мае с исключением сезонности). В результате уровень безработицы, рассчитанный по методологии МОТ, практически не изменился в июне по сравнению с маем (6,2% и 6,1% от рабочей силы соответственно, с исключением сезонности – 6,3% SA в июне после 6,2% SA в мае).

Восстановление спроса на рабочую силу подтверждаются данными портала HeadHunter о динамике вакансий: падение количества вакансий в июне замедлилось до -2% г/г после -7% г/г в апреле и -17% г/г в мае.

В июне продолжалась активная регистрация населения в органах службы занятости. По состоянию на конец июня численность официально зарегистрированных безработных составила 2,7 млн. чел. по сравнению с 2,1 млн. чел. на конец мая (на 15 июля – почти 3,0 млн. чел). Вместе с тем рост показателя постепенно замедляется (с 31,5 тыс. чел. в среднем за день в мае до 21,4 тыс. чел. в среднем за июнь и 16,6 тыс. чел. в день в первой половине июля), что также указывает на стабилизацию ситуации на рынке труда.

Соотношение регистрируемой безработицы (в среднем за месяц) и безработицы по методологии МОТ в июне превысило 50% (в мае – 36%). По состоянию на конец июня, лишь треть граждан, зарегистрированных в органах службы занятости, потеряли работу в период с 1 марта. Таким образом, опережающий рост регистрируемой безработицы по сравнению с безработицей, рассчитанной по методологии МОТ, -- это результат, в первую очередь, принятых мер по увеличению пособий по безработице, которые стали более привлекательны для граждан, временно оставшихся без работы.

Врезка: О ситуации в сельском хозяйстве

Индекс производства продукции сельского хозяйства в июне снизился в годовом выражении – до 3,0% г/г после 3,2% г/г в мае.

Основной вклад в замедление динамики сводного индекса внес сектор растениеводства. Во-первых, сократился размер посевных площадей большинства культур. Во-вторых, снизились показатели урожайности вследствие неблагоприятных погодных-климатических условий в отдельных регионах страны, сказавшихся на развитии и созревании культур (заморозки, отсутствие осадков весной, последующая засуха).

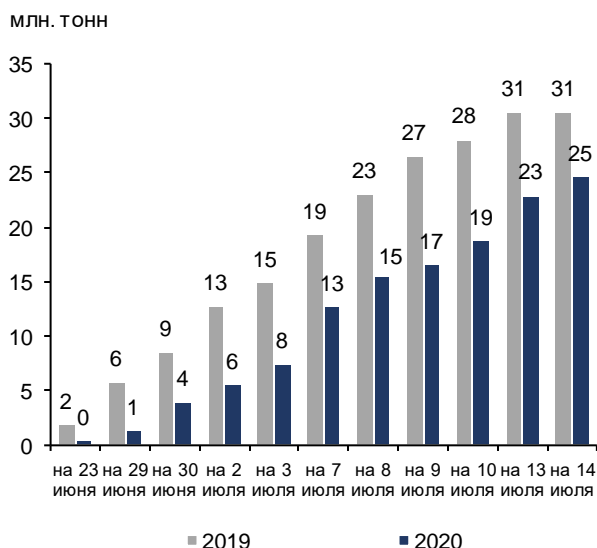
По предварительным данным Росстата (по хозяйствам всех категорий – сельскохозяйственным организациям, крестьянским (фермерским) хозяйствам и индивидуальным предпринимателям) увеличение размера посевных площадей наблюдалось только по зерновым и зернобобовым культурам и овощам – рост



относительно уровня прошлого года на 2,6% и 2,5% соответственно. При этом посевные площади сахарной свеклы сократились на 19,0%, подсолнечника – на 0,3%, картофеля - на 7,1%.

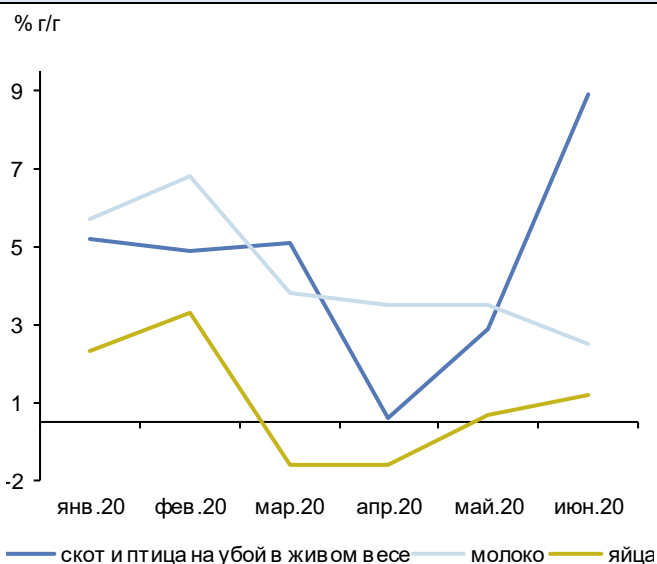
В текущем году темп уборочной кампании зерновых культур отстает от прошлогоднего, при этом по мере ее активизации отставание сокращается. В южных регионах страны (где убрано больше половины посевных площадей: Северо-Кавказский федеральный округ и Южный федеральный округ), в большей степени пострадавших от сложных погодных условий, урожайность на 7,7 ц/га и 4,3 ц/га ниже прошлогодней. В результате показатели сбора также значительно ниже прошлогодних значений – на 19% и на 24,1% соответственно.

Рис. 5. Отставание по сбору зерновых сокращается



Источник: Минсельхоз России, расчеты Минэкономразвития России

Рис. 6. Сектор животноводства также демонстрирует положительную динамику



Источник: Росстат

По картофелю и овощам, по данным Минсельхоза России (без учета хозяйств населения), показатели сбора значительно превышают прошлогодние. Так, по состоянию на 14 июля, картофеля собрано в 3,2 раза больше, чем в прошлом году, овощей – на 52,3% при росте урожайности – на 74,1 ц/га и на 17,5 ц/га соответственно.

Сохраняется положительный вклад сектора животноводства в динамику сводного индекса производства сельскохозяйственной продукции. Так, рост производства скота и птицы на убой (в живом весе) ускорился до 8,4% г/г в июне после 2,4% г/г в мае. Продолжается рост объемов производства молока (на 2,2% г/г в июне против 3,0% г/г месяцем ранее). Вместе с тем на фоне незначительного роста поголовья птицы (на 0,3% по состоянию на 1 июля 2020 г. по отношению к соответствующей дате предыдущего года) производство яиц выросло на 0,7% г/г против околонулевой динамики в мае (0,2% г/г).



Таблица 1. Показатели деловой активности

в% к соотв. периодупреыдущего года	2кв20	июн.20	май.20	апр.20	1кв20	2019
ВВП	-9,6*	-6,4*	-10,7*	-12,0*	1,6	1,3
Сельское хозяйство	3,1	3,0	3,2	3,1	3,0	4,0
Строительство	-1,7	-0,1	-3,1	-2,3	1,1	0,6
Розничная торговля	-16,6	-7,7	-19,2	-23,2	4,4	1,9
Грузооборот транспорта	-8,2	-9,5	-9,3	-5,9	-3,8	0,6
Промышленное производство	-8,5	-9,4	-9,6	-6,6	1,5	2,3
Добыча полезных ископаемых	-10,3	-14,2	-13,5	-3,2	0,0	2,5
добыча угля	-7,2	-3,6	-11,2	-6,9	-7,5	1,6
добыча сырой нефти и природного газа	-10,3	-15,4	-14,3	-1,1	0,3	2,5
добыча металлических руд	-0,1	0,5	-1,9	1,1	1,3	3,7
добыча прочих полезных ископаемых	-31,4	-21,3	-21,4	-51,6	-7,4	2,4
Обрабатывающие производства	-7,9	-6,4	-7,2	-10,0	3,8	2,6
пищевая промышленность	2,4	4,8	0,4	2,2	8,5	3,4
легкая промышленность	-10,6	1,3	-10,0	-23,1	1,4	-1,6
деревообработка	-6,2	-3,1	-8,4	-7,1	4,9	1,5
производство кокса и нефтепродуктов	-3,6	-7,4	-4,1	0,7	4,8	2,2
химический комплекс	4,6	7,4	4,9	1,6	7,8	5,1
производство прочей неметаллической минеральной продукции	-9,4	-5,2	-9,4	-13,7	5,0	4,2
металлургия	-8,7	-5,3	-7,8	-12,8	2,2	2,4
машиностроение	-24,7	-19,1	-20,7	-34,3	-0,5	5,1
прочие производства	-21,4	-16,5	-19,6	-28,3	1,5	-11,4
Обеспечение электроэнергией, газом и паром	-3,6	-4,8	-4,1	-1,9	-2,4	0,0
Водоснабжение, водоотведение, утилизация отходов	-9,6	-6,5	-10,9	-11,4	-1,2	-5,2



Таблица 2. Показатели рынка труда

	2кв20	июн.20	май.20	апр.20	1кв20	2019
Реальная заработная плата						
в% к соотв. периодупредыдущего года	-	-	1,0	-2,0	6,2	4,8
в% к предыдущему периоду (SA)	-	-	2,9	-6,3	1,9	-
Номинальная заработная плата						
в% к соотв. периодупредыдущего года	-	-	4,0	1,0	8,8	9,5
в% к предыдущему периоду (SA)	-	-	3,1	-5,6	2,4	-
Реальные располагаемые доходы						
в% к соотв. периодупредыдущего года	-8,0	-	-	-	1,2	1,0
в% к предыдущему периоду (SA)	-7,9	-	-	-	0,1	-
Реальные денежные доходы						
в% к соотв. периодупредыдущего года	-7,7	-	-	-	2,1	1,7
в% к предыдущему периоду (SA)	-4,8	-	-	-	-2,4	-
Численность рабочей силы*						
в% к соотв. периодупредыдущего года	-0,6	-0,8	-0,5	-0,5	-0,3	-1,0
млн. чел. (SA)	74,9	74,9	75,0	74,8	75,2	-
Численность занятых*						
в% к соотв. периодупредыдущего года	-2,1	-2,6	-2,1	-1,6	-0,2	-0,8
млн. чел. (SA)	70,4	70,2	70,3	70,6	71,8	-
Численность безработных*						
в% к соотв. периодупредыдущего года	30,4	38,1	32,6	21,0	-4,1	-5,3
млн. чел. (SA)	4,5	4,7	4,6	4,2	3,4	-
Уровень занятости*						
в% к населению в возрасте 15 лет и старше (SA)	58,2	58,1	58,2	58,4	59,4	-
Уровень безработицы**						
в% к рабочей силе /SA	6,0/6,1	6,2/6,3	6,1/6,2	5,8/5,7	4,6/4,5	4,6/-