



## **Картина инфляции. Май 2021 года**

**В апреле 2021 г. годовая инфляция замедлилась до 5,5% г/г** (5,8% г/г в марте), что совпало с предварительными оценками Минэкономразвития России (см. «Картина инфляции. Апрель 2021 года»). В месячном выражении инфляция замедлилась до 0,58% м/м (после 0,66% м/м в марте), с исключением сезонного фактора – до 0,49% м/м SA<sup>1</sup> (0,52% м/м SA месяцем ранее).

**Основной вклад в замедление инфляции в апреле внесла динамика цен в сфере услуг**, где рост цен замедлился до 0,2% м/м после роста с темпом 0,4% м/м предшествующие 4 месяца (с исключением сезонного фактора – 0,27% м/м SA с 0,37% м/м SA месяцем ранее).

Сдерживающее влияние оказала дефляция на услуги воздушного транспорта и зарубежного туризма (так, снизились цены на поездки в ОАЭ). Вместе с тем давление на инфляцию в данном сегменте продолжил оказывать повышенный рост цен на услуги внутреннего туризма в условиях высокого спроса (в том числе из-за введения ограничений на перелеты в Турцию). Также в отчетном месяце фиксировалось ускорение роста цен на медицинские услуги, услуги образования, услуги железнодорожного транспорта.

**В товарном сегменте замедление инфляции было менее выраженным.**

**На продовольственные товары в апреле** рост цен сохранился практически на уровне марта – 0,75% м/м после 0,82% м/м соответственно (с исключением сезонного фактора – 0,48% м/м SA после 0,49% м/м SA месяцем ранее).

Возобновление роста цен на плодоовощную продукцию (преимущественно за счет замедления дефляции на огурцы и помидоры) внесло основной вклад в сохранение продовольственной инфляции на повышенном уровне. Вместе с тем на прочие овощи темпы роста цен начали снижаться (картофель, морковь, лук).

Инфляция в секторе продовольственных товаров за исключением плодоовощной продукции в отчетном месяце, наоборот, значительно

---

<sup>1</sup> С устранением сезонности (Seasonally Adjusted).



замедлилась при снижении темпов роста цен на мясопродукты (в том числе на куриное мясо), молоко и молочную продукцию, муку и алкогольные напитки. При этом на отдельные социально-значимые товары рост цен сохранился на повышенном уровне (яйца, крупа гречневая и хлеб).

Рост цен на сахар и подсолнечное масло в отчетном месяце продолжился (1,9% и 1,4% м/м после 2,1% и 1,2% м/м соответственно). На динамику цен на данные товары продолжает оказывать влияние рост мировых цен, усиленный ослаблением рубля. Так, по данным Продовольственной и сельскохозяйственной организации (FAO) ООН, в апреле рост цен на растительные масла продолжился, вместе с тем темпы снизились, а на сахар рост цен практически полностью компенсировал предшествующее снижение.

**На непродовольственные товары** рост цен также несколько замедлился до 0,66% м/м после 0,72% м/м в марте (с исключением сезонного фактора рост цен сохранился на уровне прошлого месяца – 0,67% м/м SA). Сдерживающее влияние оказало замедление роста цен на бензин (до 0,5% м/м) после повышенного прироста в предшествующие три месяца (0,9-1,1% м/м).

В сегменте непродовольственных товаров за исключением бензина сохранился повышенный рост цен на отдельные товары со значительной импортной составляющей: легковые автомобили, телерадиотовары, бытовую химию; возобновился рост цен на электро- и бытовые приборы, средства связи. Также давление на общую динамику цен в подгруппе продолжил оказывать ускорившийся рост цен на строительные материалы.



Рис. 1. Динамика монетарной инфляции

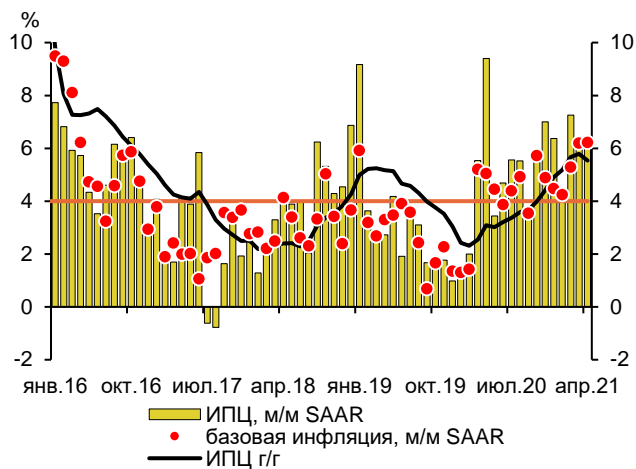
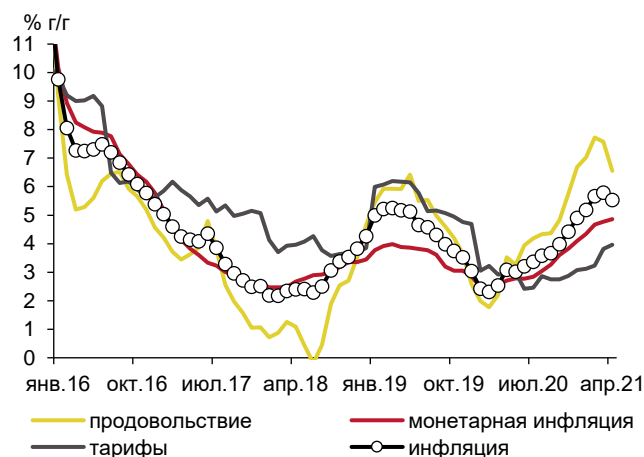


Рис. 2. Динамика потребительской инфляции в годовом выражении



Источник: Росстат, расчеты Минэкономразвития России.

Источник: Росстат, расчеты Минэкономразвития России.

Таблица 1. Индикаторы инфляции

|  | апр.21 | мар.21 | фев.21 | январ.21 | дек.20 | 2019 | 2018 |
|--|--------|--------|--------|----------|--------|------|------|
| <b>Инфляция</b>  |        |        |        |          |        |      |      |
| в % к соотв. периоду предыдущего года  | 5,5    | 5,8    | 5,7    | 5,2      | 4,9    | 3,0  | 4,3  |
| в % к предыдущему месяцу   | 0,6    | 0,7    | 0,8    | 0,7      | 0,8    | -    | -    |
| в % к предыдущему месяцу, SA   | 0,5    | 0,5    | 0,6    | 0,4      | 0,5    | -    | -    |
| <b>Продовольственные товары</b>  |        |        |        |          |        |      |      |
| в % к соотв. периоду предыдущего года  | 6,6    | 7,6    | 7,7    | 7,0      | 6,7    | 2,6  | 4,7  |
| в % к предыдущему месяцу   | 0,8    | 0,8    | 1,2    | 1,0      | 1,5    | -    | -    |
| в % к предыдущему месяцу, SA   | 0,5    | 0,5    | 0,8    | 0,3      | 0,8    | -    | -    |
| <b>Непродовольственные товары</b>  |        |        |        |          |        |      |      |
| в % к соотв. периоду предыдущего года  | 6,2    | 5,9    | 5,7    | 5,1      | 4,8    | 3,0  | 4,1  |
| в % к предыдущему месяцу   | 0,7    | 0,7    | 0,6    | 0,5      | 0,4    | -    | -    |
| в % к предыдущему месяцу, SA   | 0,7    | 0,7    | 0,6    | 0,5      | 0,4    | -    | -    |
| <b>Услуги</b>  |        |        |        |          |        |      |      |
| в % к соотв. периоду предыдущего года  | 3,3    | 3,2    | 2,9    | 2,8      | 2,7    | 3,8  | 3,9  |
| в % к предыдущему месяцу   | 0,2    | 0,4    | 0,4    | 0,4      | 0,4    | -    | -    |
| в % к предыдущему месяцу, SA   | 0,3    | 0,4    | 0,3    | 0,3      | 0,3    | -    | -    |
| <b>Базовая инфляция (Росстат)</b>  |        |        |        |          |        |      |      |
| в % к соотв. периоду предыдущего года  | 5,5    | 5,4    | 5,0    | 4,6      | 4,2    | 3,1  | 3,7  |
| в % к предыдущему месяцу   | 0,6    | 0,8    | 0,6    | 0,5      | 0,5    | -    | -    |
| в % к предыдущему месяцу, SA   | 0,6    | 0,7    | 0,6    | 0,4      | 0,4    | -    | -    |
| <b>Инфляция, за искл. продовольствия, регулируемых цен и тарифов и подакцизной продукции</b> |        |        |        |          |        |      |      |
| в % к соотв. периоду предыдущего года  | 4,9    | 4,8    | 4,7    | 4,3      | 4,1    | 2,9  | 3,4  |
| в % к предыдущему месяцу   | 0,5    | 0,5    | 0,5    | 0,4      | 0,3    | -    | -    |
| в % к предыдущему месяцу, SA   | 0,5    | 0,5    | 0,4    | 0,3      | 0,4    | -    | -    |